



**IPERBARICO DI BOLZANO
HYPERBARISCHES
ZENTRUM BOZEN**



Iperbarico di Bolzano

**Carta dei servizi
Guida per gli utenti**

Sommario:

La terapia	4
Accesso alla terapia (la prima visita)	4
Documenti ed esami da portare	4
Per il primo appuntamento o per l'inizio di un nuovo ciclo terapeutico.....	4
Il ticket	5
Svolgimento della terapia	5
La terapia	5
Il consenso informato	5
Orari delle sedute di routine	5
Indicazioni per la terapia	6
Sedute di urgenza e di emergenza.....	6
Le visite di controllo e di fine ciclo terapeutico; le medicazioni.....	6
L'Istituto:	7
Indirizzo e recapiti	7
L'orario	7
1. Come arrivare	7
Parcheggio.....	9
Trasporto in ambulanza.....	9
Rimborsi delle spese di viaggio	9
I locali.....	10
L'organigramma	10
I servizi forniti.....	11
Indicazioni terapeutiche	11
Qualità del servizio.....	13
Gestione della qualità.....	13
Verifica con il paziente.....	13
Reclami.....	13
Questionario.....	13

La terapia

Accesso alla terapia (la prima visita)

Per accedere alla terapia iperbarica è necessaria una **visita medica preventiva** da parte di uno dei nostri medici.

L'**appuntamento** può essere ottenuto sia presentandosi presso l'Istituto, sia telefonando negli orari di segreteria.

I **tempi di attesa** sono generalmente contenuti.

Gli **orari delle visite** sono indicativamente: **8.30 - 10.30 - 12.30**

Documenti ed esami da portare

Per il primo appuntamento o per l'inizio di un nuovo ciclo terapeutico.

Il libretto sanitario.

Per potersi identificare, il paziente deve avere con se il libretto sanitario.

L'impegnativa.

Tutti coloro che richiedono un appuntamento per una visita presso l'Istituto devono essere inviati da un medico specialista. Quest'ultimo scriverà al paziente, una impegnativa, debitamente compilata, per "un ciclo di ossigenoterapia iperbarica" (espressione consigliata). Questa dicitura varrà sia per la visita preventiva che per la terapia, qualora la patologia rientri tra quelle curabili ed il paziente risulti idoneo.

Per i pazienti residenti nella provincia di Trento l'impegnativa è valida per il ciclo terapeutico; per i pazienti residenti nella provincia di Bolzano è valida per 8 sedute.

Radiografia del torace.

E' richiesta una radiografia del torace non più vecchia di 6 mesi con allegato il referto dello specialista. Quest'ultimo può essere sufficiente anche in mancanza della lastra.

Elettrocardiogramma.

E' richiesto un elettrocardiogramma con data non superiore a sei mesi con allegato il referto dello specialista. Quest'ultimo può essere sufficiente anche in mancanza del tracciato.

Altra documentazione.

Può essere utile, per avere un quadro completo del paziente e della sua patologia, avere documentazione pregressa, quale:

- **lettere di dimissioni** recenti
- **esami strumentali** recenti relativi alla patologia
- copia di **cartelle cliniche** di recenti ricoveri
-

Il ticket

Per ogni impegnativa è previsto il pagamento di un ticket a meno di eventuali esenzioni totali.

In dettaglio:

Nessuna esenzione: è previsto il pagamento di un ticket.

Il pagamento in contanti è l'unica opportunità di corresponsione dell'importo.

Esenzione indicata nell'apposito riquadro dal medico inviante: se attinente all'ossigenoterapia nessun ticket da corrispondere.

Esenzione ai sensi dell'art. 8, comma 16 della legge n.537 del 14.12.1993 e successive modifiche (limiti di età e/o di reddito se disoccupati o pensionati): nessun ticket da corrispondere.

Svolgimento della terapia

La terapia

Viene eseguita in camera iperbarica, stando seduti, mediante respirazione di ossigeno attraverso una maschera oronasale in ambiente pressurizzato con aria compressa. Viene effettuata con l'assistenza di un medico, o di un infermiere professionale esperto, all'interno della camera durante tutto il tempo di permanenza.

Qualora il medico dell'Istituto lo ritenga necessario il paziente può effettuare la terapia coricato su di un lettino. In dotazione si possono utilizzare anche sgabelli di varie dimensioni, per poggiare i piedi o stendere le gambe all'interno della camera iperbarica.

Il consenso informato

L'accesso alla terapia è vincolato al consenso informato alla effettuazione della terapia stessa. Tale consenso sarà dato solo quando il cliente si sentirà sufficientemente informato dal medico sul tipo di terapia che dovrà effettuare e sui rischi che possono presentarsi, verrà espresso con la sottoscrizione dell'apposito modulo consegnato ed illustrato in sede di prima visita.

Nello stesso modulo verrà richiesta l'autorizzazione al trattamento dei dati personali (legge 625/96).

Orari delle sedute di routine

Gli orari delle terapie sono normalmente i seguenti:

8.00÷9.45

10.00÷11.45

12.00÷13.45

8.15÷10.00

10.15÷12.00

12.15÷14.00

In alcuni periodi viene programmata una terapia in orario **dalle 14.00 alle 15.45 e dalle 14.15 alle 16.00**

Il paziente deve presentarsi almeno 15 minuti prima dell'inizio della seduta. In caso di medicazioni o di visite di controllo o di fine ciclo terapeutico è necessario arrivare con sufficiente anticipo.

In caso di improvvisa indisponibilità a giungere per la terapia è opportuno avvisare telefonicamente l'Istituto, comunicandone il motivo, soprattutto se di carattere sanitario.

Gli utenti sono pregati di aggiornare l'Istituto sul decorso della loro patologia, specie nel caso di intervento chirurgico o di nuovi accertamenti diagnostici.

Indicazioni per la terapia

Si sconsiglia il fumo, l'assunzione di bevande alcoliche e gassate, mangiare eccessivamente prima della terapia. Dopo la seduta i pazienti sono invitati a non fumare.

E' proibito, per ragioni di sicurezza, introdurre in camera iperbarica accendini, sigarette, fiammiferi, orologi non subacquei, apparecchiature elettriche o elettroniche (cellulari, chiavi con batteria, radio, ecc.), batterie e accumulatori, strumenti di riscaldamento autonomi alimentati da qualsiasi tipologia di combustibile, creme, gel o qualsiasi cosmetico in generale.

E' indispensabile richiedere l'autorizzazione al medico dell'Istituto per introdurre in camera iperbarica protesi mobili (apparecchi acustici, protesi siliconiche,.....).

E' importante avvisare il medico se si ha pacemaker.

Si invitano i pazienti a restare in sala d'attesa fino alla chiamata dell'infermiere per poi accedere alla camera iperbarica per la terapia.

Sedute di urgenza e di emergenza

I pazienti che giungono all'Istituto per sedute di emergenza vengono inviati dal Pronto Soccorso ospedaliero, il quale è in grado di eseguire gli esami preventivi necessari per l'ossigenoterapia iperbarica.

Le visite di controllo e di fine ciclo terapeutico; le medicazioni

Le visite di controllo

In caso di dubbi o problemi particolari il medico è sempre a disposizione degli utenti durante tutto il ciclo terapeutico per visite di controllo.

Le visite di fine ciclo

Il giorno del termine di un intero ciclo di sedute è opportuno calcolare che prima o dopo la terapia il paziente avrà un colloquio con il medico dell'Istituto, per sottoporsi alla visita conclusiva. Qualora il processo terapeutico si ritenga terminato verrà consegnata al paziente una lettera per il medico inviante contenente un resoconto della terapia. Questa visita può durare circa 30 minuti.

Le medicazioni

Quando il medico lo ritiene necessario, verrà eseguita una medicazione allo scopo di valutare lo stato di evoluzione della patologia.

L'Istituto:

L'Istituto effettua trattamenti di ossigenoterapia in ambiente pressurizzato ed esegue visite mediche, relativamente alle patologie attinenti alla medicina iperbarica.

L'Istituto Iperbarico di Bolzano s.r.l. è una struttura sanitaria privata autorizzata con delibera della Giunta Provinciale di Bolzano e direttamente convenzionata con l'Azienda Sanitaria dell'Alto Adige e con l'Azienda Provinciale Servizi Sanitari di Trento.

Indirizzo e recapiti

Iperbarico di Bolzano
via Fermi 2
39100 Bolzano
tel. 0471/932525
fax 0471/200025

L'indirizzo e-mail è:
info@iperbaricobolzano.it

Il sito internet è:
www.iperbaricobolzano.it

L'orario

L'orario di presidio è **da lunedì a venerdì: 7.30 ÷ 16.00**.

Durante questa fascia oraria la segreteria è a disposizione per qualsiasi informazione.

L'Istituto è reperibile tutti i giorni, 24 ore su 24 al numero 0471.932525.

1. Come arrivare

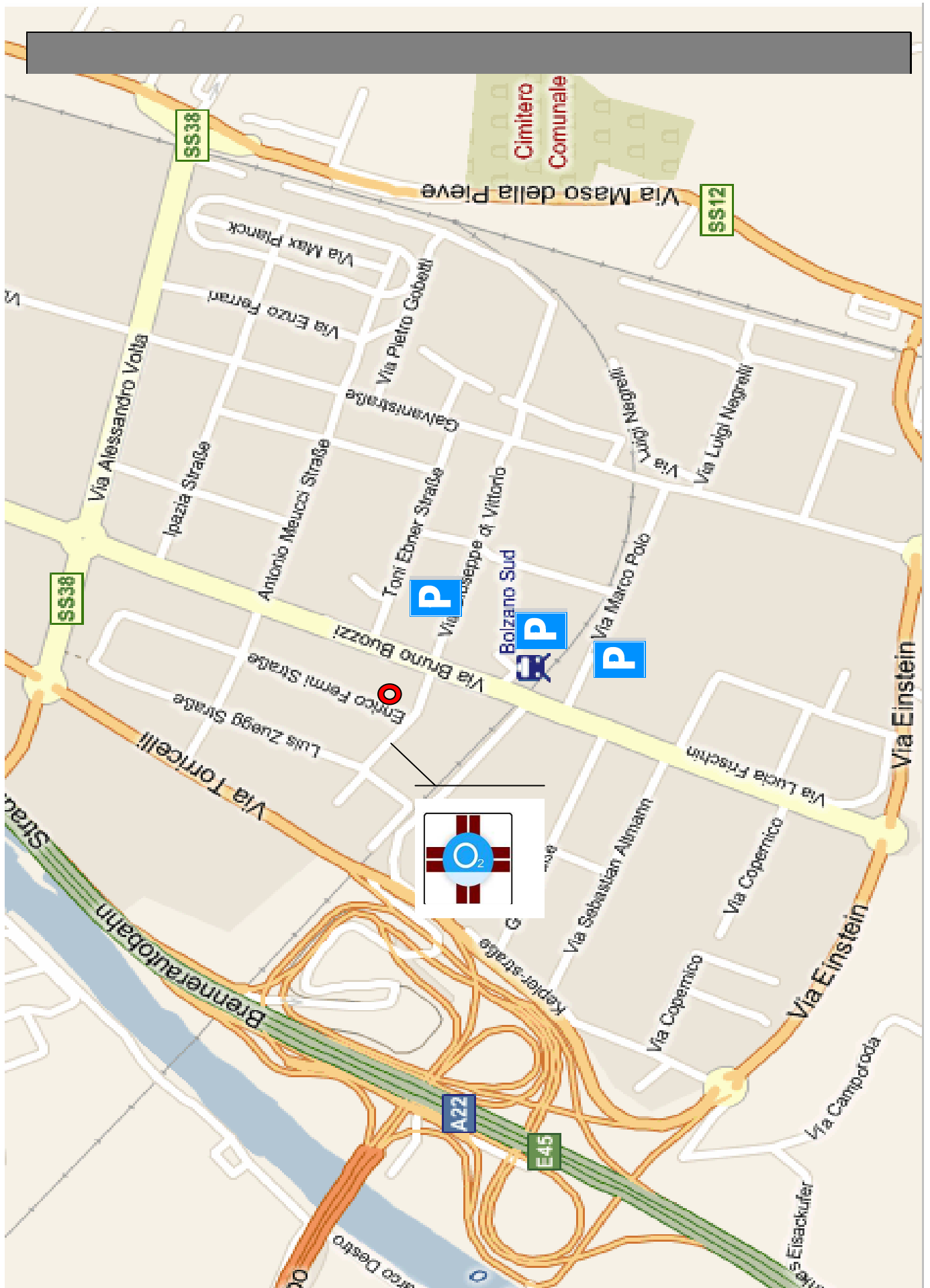
In auto – in ambulanza

L'Istituto si trova nella zona industriale/artigianale di Bolzano ed è facilmente raggiungibile provenendo da qualsiasi direzione in quanto ben collegato al casello autostradale di Bolzano Sud, alla strada arginale, alla superstrada Bolzano - Merano, alla S.S. 12.

In treno – in autobus

La fermata del treno di Bolzano sud si trova a soli 5 minuti a piedi.

L'autobus n.10A oppure 10B, che hanno fermata in via Buozzi (fermata via 2 e Fiera), ha una frequenza di circa 15 min. 5 minuti a piedi.



Parcheggio

Antistante l'ingresso dell'Istituto sono disponibili alcuni posti auto. Data la loro esiguità e la necessità di rendere maggiormente accessibile l'ingresso da parte di pazienti trasportati con le ambulanze o di pazienti che hanno difficoltà di deambulazione, il parcheggio è autorizzato esclusivamente a questi ultimi. E' il medico dell'Istituto che rilascia il permesso al parcheggio.

A sinistra dello stabile è temporaneamente disponibile un terreno per il parcheggio dei nostri pazienti.

Agli altri pazienti è data la possibilità di sostare rapidamente davanti al centro, ma successivamente dovranno trovare parcheggio lungo la strada principale o presso i parcheggi nei pressi della Fiera (indicazioni sulla mappa rappresentata in centro a questa "carta dei servizi").

Trasporto in ambulanza

I pazienti non ricoverati, residenti in provincia di Trento, il cui medico di base autorizza la richiesta per il trasporto con ambulanza o pulmino, possono rivolgersi **al numero verde 800-070-080** per ottenere il servizio gratuito.

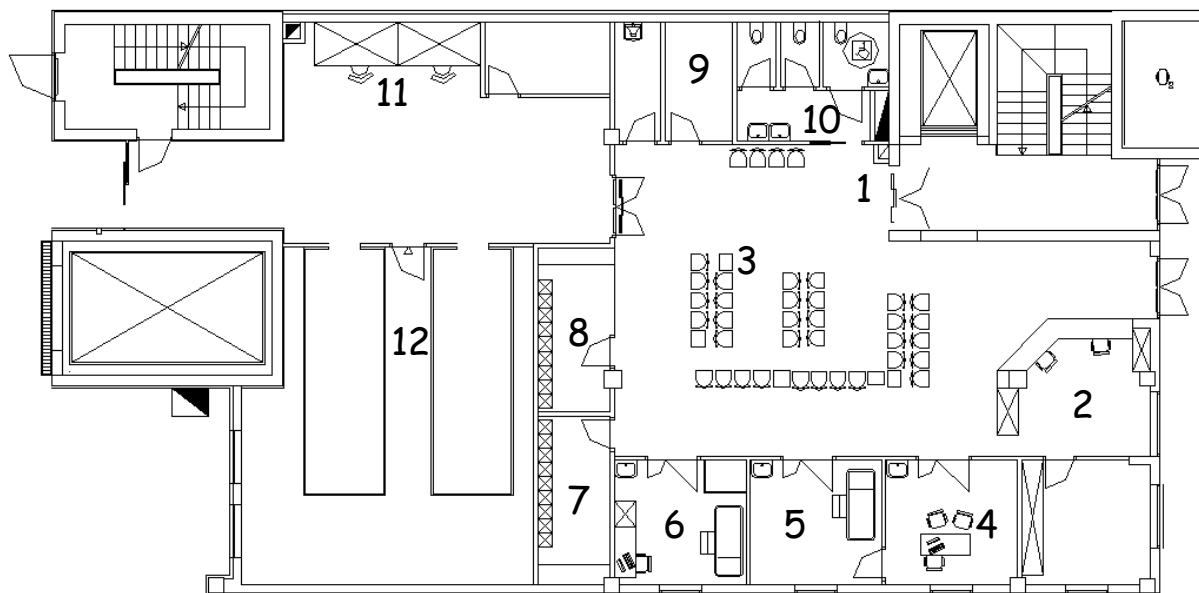
I pazienti non ricoverati, residenti in provincia di Bolzano, possono, dopo aver ottenuto dal proprio medico l'impegnativa per il trasporto, rivolgersi al servizio di trasporto. I telefoni a cui fare riferimento sono: **0471/444444**.

Rimborsi delle spese di viaggio

Per i pazienti residenti in provincia di Trento, che devono raggiungere l'Istituto autonomamente c'è la possibilità di richiedere un rimborso chilometrico all'Azienda Provinciale dei Servizi Sanitari. Presso la segreteria è disponibile un foglio di istruzioni.

I locali

L'Iperbarico è strutturato come indicato nella planimetria seguente:

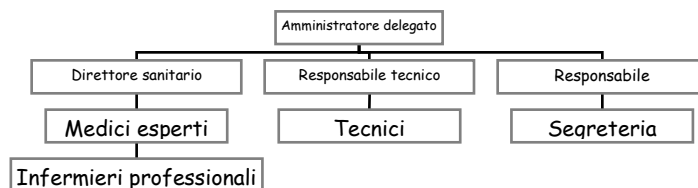


- | | | |
|--------------------------------|----------------------------------|---------------------------------|
| 1 ingresso | 2 reception | 3 sala d'attesa |
| 4 ambulatorio | 5 ambulatorio medicazioni | 6 ambulatorio infermieri |
| 7 spogliatoio femminile | 8 spogliatoio maschile | 9 locale Bar |
| 10 WC | 11 quadro comando | 12 camere iperbariche |

Nello spogliatoio dei pazienti sono a disposizione, per ciascuno di essi, un **armadietto con chiave**, entro il quale possono essere depositati tutti gli oggetti che non vengono o non possono essere portati all'interno della camera durante la terapia (vedi 3.4.4). La chiave resta con il paziente mentre è in camera.

Nell'Istituto sono disponibili **barelle e carrozzine** qualora siano indispensabili al paziente per eseguire le terapie.

L'organigramma



Il **direttore sanitario** coordina l'attività sanitaria e terapeutica con l'ausilio del personale medico ed infermieristico.

Il **medico esperto** di medicina iperbarica e subacquea è incaricato della cura, delle visite, della prescrizione delle terapie, delle medicazioni, e degli interventi terapeutici necessari.

Il **personale infermieristico** è incaricato dell'assistenza ai pazienti in camera durante la terapia. Può essere anche un medico.

I **tecnici iperbarici** sono responsabili della conduzione delle terapie, della gestione e della manutenzione degli impianti.

Il **personale amministrativo e di segreteria** svolge le attività di amministrazione d'ufficio, di accettazione, di centralinista, fornisce informazioni.

I servizi forniti

L'Istituto Iperbarico di Bolzano eroga prestazioni consistenti in visite specialistiche di Medicina iperbarica, trattamenti di ossigenoterapia iperbarica ordinari e di urgenza/emergenza, medicazioni e visite di controllo.

Indicazioni terapeutiche

Le prestazioni di ossigenoterapia vengono effettuate in regime ambulatoriale programmando i trattamenti con gli utenti, in regime di urgenza/emergenza su pazienti da strutture di ricovero e cura.

Il centro di Bolzano è classificato come "Istituto di ossigenoterapia iperbarica": tale prestazione è convenzionata in regime ospedaliero ed ambulatoriale con deliberazione della Giunta Provinciale di Bolzano.

- intossicazione da monossido di carbonio e da sostanze solfometemoglobinizzanti; *
- malattia da decompressione subacquea; *
- embolia gassosa arteriosa;
- gangrena gassosa da germi anaerobi; *
- lesioni radionecrotiche (osteoradionecrosi e radionecrosi dei tessuti molli);
- ischemia traumatica o sindrome da schiacciamento;
- osteomielite refrattaria cronica;
- innesti cutanei e lembi muscolo-cutanei a vascolarizzazione compromessa;
- sordità improvvisa;
- ferite problematiche;
- fratture a rischio di scarso consolidamento;
- necrosi asettica e altre distrofie posttraumatiche;
- infezioni necrosanti progressive e infezioni da flora batterica mista;
- piede diabetico

*Con * sono indicati i trattamenti in regime di urgenza/emergenza*

Per l'Azienda Provinciale dei Servizi Sanitari di Trento le indicazioni convenzionate sono:

- 01.01 malattia da decompressione MDD *
- 01.02 embolia gassosa arteriosa *
- 01.03 intossicazione da CO₂, fumi, cianuri, sostanze metaemoglobizzanti *
- 01.04 gangrena gassosa da clostridi *
- 01.05 gravi infezioni tessuti molli (da flora batterica mista)
- 01.06 sindrome da schiacciamento
- 01.07 gangrena umida
- 01.08 anemia acuta grave (nell'impossibilità di trasfusione)
- 01.09 trombosi dell'arteria o vena centrale della retina
- 01.10 sordità improvvisa di origine vascolare
- 02.01 lesioni da radiazione
- 02.02 osteomielite refrattaria cronica
- 02.03 insufficienze vascolari periferiche (con o senza lesioni trofiche)
- 02.04 sindrome algodistrofica (morbo di Sudeck)
- 02.05 actinomicosi refrattaria
- 02.06 pseudoartrosi infetta
- 02.07 trapianti cutanei a rischio
- 02.08 fratture a rischio
- 02.09 reimpianto arti o segmenti
- 02.10 osteonecrosi asettica
- 02.11 ustioni estese o malattia da ustione
- 02.12 ascessi intracranici
- 02.13 edema cerebrale acuto postanossico
- 02.14 traumi da midollo spinale
- 02.15 cefalea di origine vasomotoria
- 02.16 paradontopatie
- 02.17 retinite diabetica
- 02.18 accidenti vascolari cerebrali
- 02.19 sclerosi multipla (disturbi sfinteriali)
- 02.20 colite pseudomembranosa ulcerosa

*Con * sono indicati i trattamenti in regime di urgenza/emergenza*

Qualità del servizio

Gestione della qualità

Periodicamente è cura e interesse dell'Istituto verificare il livello degli standard qualitativi che lo stesso si è imposto. Con l'ausilio della risposta ricevuta dagli utenti, le direzioni sanitaria e tecnica sono in grado di mantenere costantemente elevata la qualità del servizio proposto.

L'Iperbarico di Bolzano è certificato secondo il sistema di gestione per la qualità ISO 9001-2008.

Verifica con il paziente

Reclami

Al fine di garantire la tutela dei pazienti che fruiscono del nostro servizio, tutti gli utenti possono rivolgere personalmente, o tramite comunicazioni scritte, lamentele, consigli e proposte all'Istituto.

La direzione dell'Istituto valuterà le diverse segnalazioni preoccupandosi di fornire immediatamente risposte esaustive, nonché attivandosi affinché le problematiche evidenziate possano essere risolte nel più breve tempo possibile.

Questionario

Nel corso della visita di avvio sarà consegnato un questionario da compilare, senza alcun obbligo, per esprimere il parere sull'ambiente, sul personale, sull'organizzazione, in generale, sull'Istituto.

Verrà ovviamente rispettato l'anonimato: chiediamo a tutti di dare liberamente un giudizio. L'analisi dei questionari rappresenta per noi l'opportunità di soddisfare al meglio le esigenze della clientela attraverso consigli e suggerimenti.



Carta dei servizi redatta in data 8 luglio 2010